

COMCON Computer Concept AG
Emil Frey-Str. 49
CH-4142 Münchenstein

Tel. +41 (0)61 336 90 90
Fax +41 (0)61 336 90 91



Erstellen Sie, bevor Sie weiterfahren, auf jeden Fall eine oder mehrere Datensicherungen. Sollten Sie bei den folgenden Abläufen unsicher sein, so empfehlen wir Ihnen, den Jahreswechsel durch uns vornehmen zu lassen. Die Angaben halten sich an den Standard. Spezialfälle können nicht alle abgebildet werden. Für diese kostenlose Anleitung wird von COMCON AG keinerlei Haftung irgendwelcher Art übernommen.

Jahreswechsel Winlohn 2002 / 03

Diese Anleitung erläutert Ihnen Schritt für Schritt die Vorgehensweise zum Anlegen eines neuen Geschäftsjahres im Winlohn.

Nach Ausführung der aufgelisteter Punkte verfügen Sie über zwei separate Mandanten: 2002 und 2003. Somit können Sie jederzeit, auch nach dem Jahreswechsel, auf die Auswertungen 2002 zurückgreifen. Voraussetzung für den Jahreswechsel: Damit die mitgeführten Saldi (Ferien, Überstunden, Darlehen etc.) korrekt ins Jahr 2003 übernommen werden, muss die letzte Lohnperiode im 2002 verbucht sein.

Sollte Ihr Winlohn-Mandant mit einer Finanzbuchhaltung verknüpft sein, empfehlen wir, das neue Fibu-Geschäftsjahr vorher zu eröffnen.

Quellensteuer 2003: Die neuen Tarife 2003 stehen momentan noch nicht zur Verfügung. Voraussichtlich werden diese ca. Mitte Februar lieferbar sein. Wir empfehlen Ihnen, im Januar bei jedem Mitarbeiter mit Quellensteuerabzug den Ansatz in der Vorerfassung entsprechend anzupassen. Weitere Erklärungen finden Sie auf Seite 6.

Grundsätzliche Vorgehensweise für den Jahreswechsel im Winlohn:

1. Neuen Mandanten 2003 erstellen
2. Löschen der Bewegungsdaten im neuen Mandanten
3. Anpassungen der Mandanteneinstellungen: Jahr, etc.
4. Gesetzliche Änderungen im 2003

In dieser Dokumentation wird als Beispiel der Firmenname „Hans Meier AG“ verwendet. Sie müssen in den entsprechenden Feldern selbstverständlich Ihren eigenen Firmennamen eintragen.

Jahres-Auswertungen 2002

Diese können weiterhin jederzeit im Mandanten 2002 ausgedruckt werden.

Beachten Sie jedoch folgende Punkte:

1. Kontrollieren Sie, ob im Firmenstamm, Register Firma, Versicherungs-Policen alle relevanten Vertragsnummern erfasst sind.
2. Die letzte Lohnperiode eines Abrechnungsjahres muss korrekt sein und abschliessend in die Jahresdatei verbucht werden; inklusive Löschung der Monats-Abrechnungsperiode

Die Jahresauswertungen finden Sie im Menü Auswertungen – Jahresverarbeitung.
Wir empfehlen Ihnen, mindestens diese Auswertungen auszudrucken:

- Lohnkonto (Rekap)
- Ausgleichskassen-Abrechnung
- Ausbezahlte Kinderzulagen
- AHV-Lohnbescheinigung
- AHV-Lohnbescheinigung (freie)
- SUVA-Abrechnung
- BVG-Abrechnung
- Krankentaggeldabrechnung
- Quellensteuer-Rekap
- Lohnausweise

COMCON Computer Concept AG
Emil Frey-Str. 49
CH-4142 Münchenstein

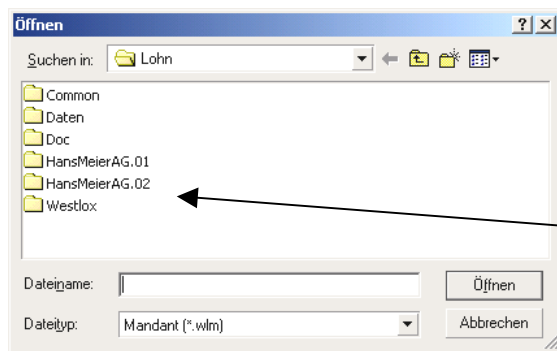
Tel. +41 (0)61 336 90 90
Fax +41 (0)61 336 90 91



Schritt 1 - Neuen Mandanten 2003 erstellen

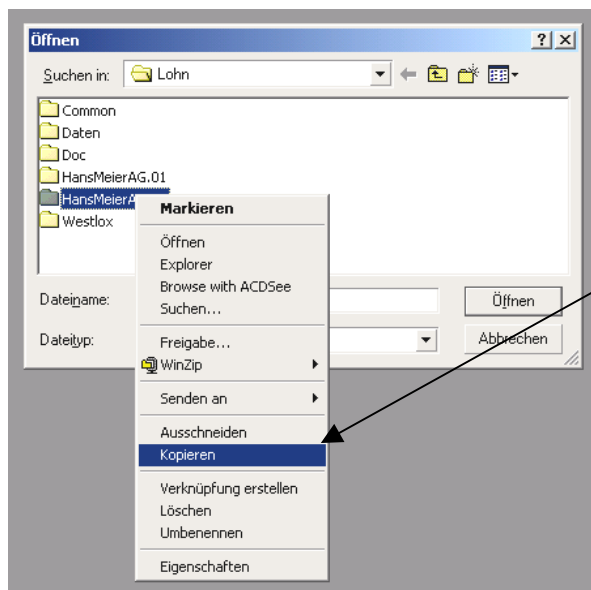
Starten Sie den Winlohn, Mandant 2002 öffnen, Anmeldung mit Ihrem Passwort.

Führen Sie jetzt folgende Schritte aus:
Aufruf: Menü Datei – Öffnen Mandant
Folgendes Fenster erscheint:

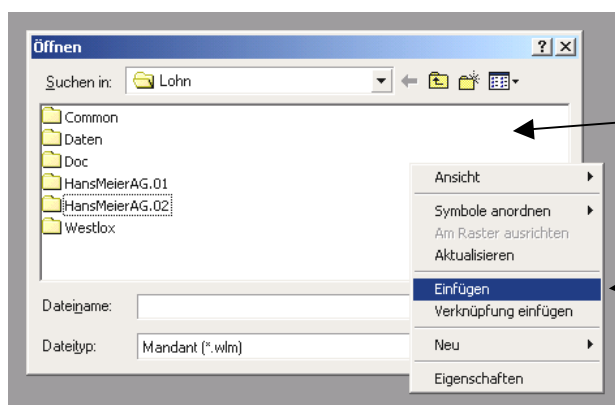


In unserem Beispiel arbeiten wir mit dem Mandanten HansMeierAG.02

Klicken Sie mit der rechten Maustaste auf die Zeile mit Ihrem Mandanten 2002, hier auf „HansMeierAG.02“



Im erscheinenden Menü klicken Sie mit der linken Maustaste auf „Kopieren“.

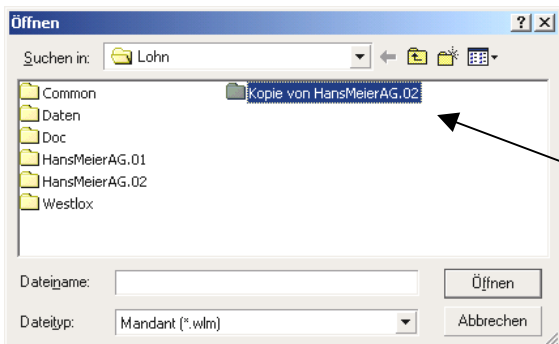


Klicken Sie mit der rechten Maustaste in den weissen Bereich des Fensters.

Im erscheinenden Menü klicken Sie mit der linken Maustaste auf „Einfügen“.

COMCON Computer Concept AG
 Emil Frey-Str. 49
 CH-4142 Münchenstein

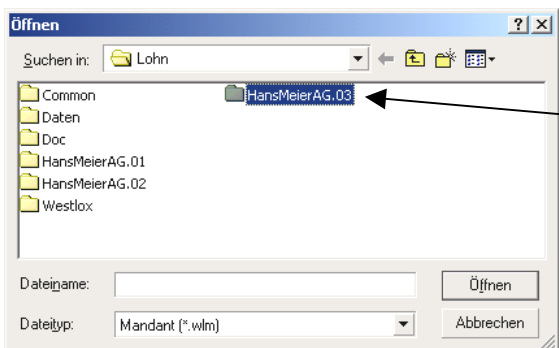
Tel. +41 (0)61 336 90 90
 Fax +41 (0)61 336 90 91



Der kopierte Mandant wird angezeigt.

Ändern Sie die Bezeichnung und das Jahr.

Rechtsklick mit der Maus, Auswahl „Umbenennen“ aus dem Menü.



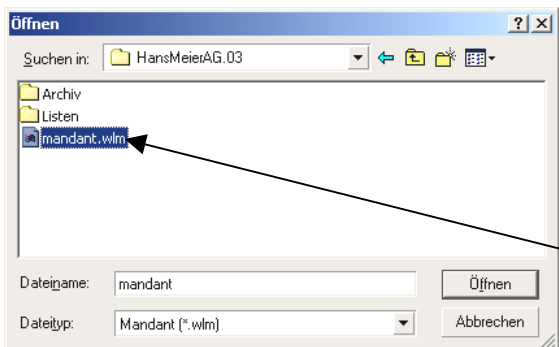
In diesem Beispiel umbenennen von:

Kopie von HansMeierAG.02

nach:

HansMeierAG.03

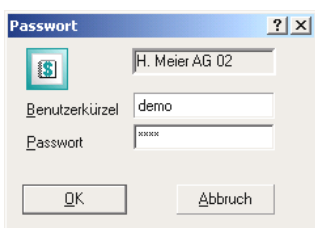
Wichtig: Das Fenster jetzt mit Abbrechen schliessen !!



Aufrufen:
 Menü Datei –
 Öffnen Mandant

Im Fenster auf den neuen Mandantennamen doppelklicken

Danach Doppelklick auf mandant.wlm

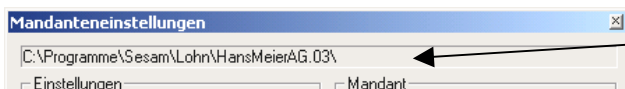


Eingabe Ihres Benutzerkürzels

Momentan wird noch die Firmenbezeichnung von 2002 angezeigt. Diese wird später angepasst.

SEHR WICHTIG: Kontrollieren Sie, ob effektiv der neue Mandant 2003 geöffnet worden ist !

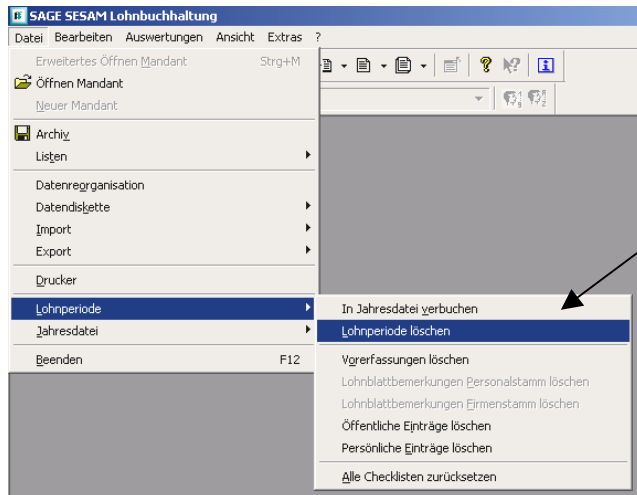
Aufrufen: Menü Extras – Mandanteneinstellungen



Im oberen Teil wird der gesamte Mandanten-Pfad ausgewiesen. Hier muss auf jeden Fall das neue Geschäftsjahr 03 ausgewiesen werden.

Schritt 2 - Löschen der Bewegungsdaten im neuen Mandanten

Lohnperiode löschen

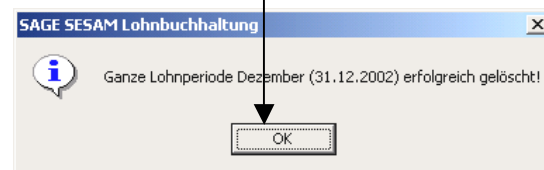
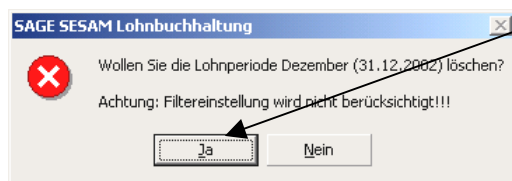


Aufrufen:
Menü Datei –
Lohnperiode –
Lohnperiode löschen

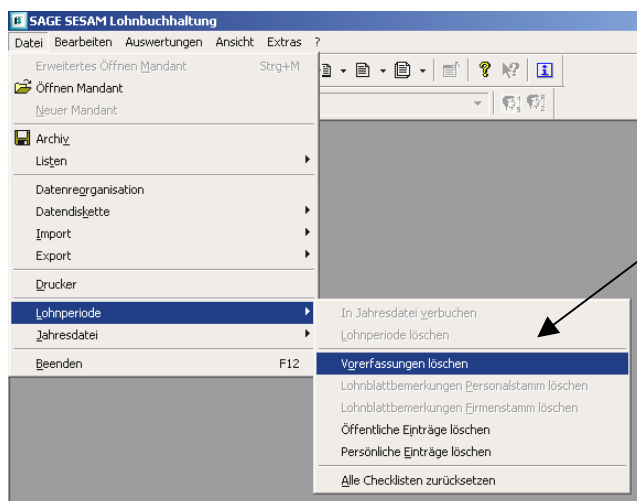
Sollte der Menüpunkt grau
sein, ist das Löschen der
Lohnperiode nicht nötig.

Bestätigen mit „Ja“

Resultat - OK



Vorerfassung löschen

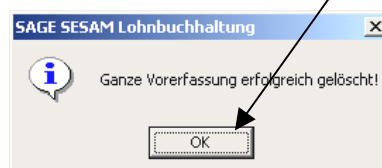
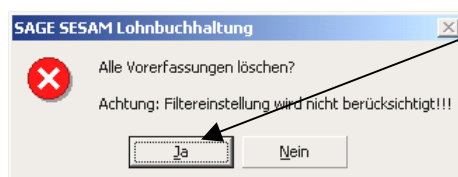


Aufrufen:
Menü Datei –
Lohnperiode –
Vorerfassung löschen

Sollte der Menüpunkt grau
sein, ist das Löschen der
Vorerfassung nicht nötig.

Bestätigen mit „Ja“

Resultat - OK



COMCON Computer Concept AG
 Emil Frey-Str. 49
 CH-4142 Münchenstein

Tel. +41 (0)61 336 90 90
 Fax +41 (0)61 336 90 91



Löschen der Jahresdatei:

Aufrufen:
 Menü Datei –
 Jahresdatei –
 Jahresdatei löschen

Bestätigen mit „Ja“

Resultat - OK

Schritt 3 - Anpassungen der Mandanteneinstellungen

Vorher

Nachher

Aufrufen:
 Menü Extras –
 Mandanteneinstellungen

Folgende Felder müssen angepasst werden:

- Kürzel (Jahreszahl)
- Name (Jahreszahl)
- Buchungs-Jahr
- Abrechnungs-Datum
- Valuta-Datum
- Unterschrifts-Datum

Sollte es nicht möglich sein, eines dieser Felder anzupassen, haben Sie den vorigen Löschvorgang nicht korrekt durchgeführt.

